



## LHC nieuwsbrief

Nr.34 december 2022

Beste lezer,

Allereerst fijne kerstdagen en een goed 2023, hopelijk met minder hoofdpijn!



Met deze nieuwsbrief houden we u op de hoogte van de laatste ontwikkelingen en voortgang van onze hoofdpijn onderzoeksgroep. Sinds vorige nieuwsbrief zijn enkele onderzoeken gepubliceerd. Hieronder een korte samenvatting van deze projecten.

Ons hoofdpijnteam heeft zich de afgelopen maanden ingezet voor hoofdpijnonderzoek en zorg, maar ook voor onze social media kanalen. We zijn superblij met onze nieuwe website (zie: <https://hoofdpijnonderzoek.nl/>) en met onze eerste podcast-serie over hoofdpijn! Luister naar onze eerste 6 afleveringen [hier](#) of via Spotify, Apple of Google podcasts. In 2023 zijn we van plan om de serie uit te breiden met nieuwe afleveringen.

### Lopend onderzoek

[Twee studies bij patiënten met een dubbele diagnose van chronische migraine en medicatieovergebruikshoofdpijn](#)

Sinds kort doet het LUMC twee onderzoeken bij patiënten met hoog-frequente migraine die teveel acute medicatie gebruiken. Hiervoor zoeken wij patiënten die ook bereid zijn om medicatie overgebruik te staken.

[Resolution studie](#)

Het doel van het onderzoek is het uitzoeken van de effectiviteit van eptinezumab (een CGRP-monoonaal antilichaam) naast het afbouwen van medicatieovergebruik. Het is een placebo-gecontroleerde studie waarvoor deelnemers gerandomiseerd worden. Voor dit onderzoek werkt het LUMC samen met Lundbeck, een geneesmiddel bedrijf.

### COPE studie

De COPE studie is een samenwerking tussen de hoofdpijngroep en pijnonderzoekers van het LUMC. Migraine chronificatie, de overgang van laag frequente (episodische) migraine, naar hoog frequente (chronische) migraine, komt jaarlijks bij 2,5% van de migrainepatiënten voor. Het mechanisme van migraine chronificatie blijft onzeker en de onderliggende mechanismes voor verschillen tussen episodische migraine en chronische migraine zijn voor een groot deel onbekend. Het doel van deze studie is om verschillende aspecten van pijnremming bij patiënten te onderzoeken.

Denkt u dat u chronische migraine met medicatieovergebruikshoofdpijn heeft en bent u geïnteresseerd, mail dan naar [resolution@lumc.nl](mailto:resolution@lumc.nl) of [copestudie@lumc.nl](mailto:copestudie@lumc.nl). Wilt u uw telefoonnummer en geboortedatum in deze mail vermelden? Dan kunnen wij telefonisch contact met u opnemen (let op, het LUMC verschijnt als anoniem nummer).

### Deelnemers gezocht!

Wij zijn ook op zoek naar patiënten die een bijdrage willen leveren aan ons andere onderzoek. We zoeken op dit moment deelnemers voor onze [Trigger studie](#) en onze [WHAT! studie](#).

In onze [trigger studie](#) naar uitlokkende factoren (triggers) voor migraine zoeken we uit welke factoren een migraine aanval kunnen uitlokken, en hoe we aan de hand hiervan migraine aanvallen kunnen voorspellen. Als u mee wilt doen vragen wij u om minimaal 3 maanden het door ons ontwikkelde E-hoofdpijndagboek met triggers bij te houden. Klik [hier](#) voor meer informatie. Wilt u zich aanmelden voor de studie? Stuur dan een e-mail met uw naam en contactgegevens naar: [migraine\\_triggers@lumc.nl](mailto:migraine_triggers@lumc.nl).

In de [WHAT! studie](#) bestuderen we de relatie tussen vrouwelijke hormonen en migraine. Voor deze studie zoeken we nog steeds vrouwen met migraine. Klik [hier](#) voor meer informatie. Wilt u meer informatie of wilt u zich aanmelden voor de studie? Stuur dan een e-mail naar: [WHAT@lumc.nl](mailto:WHAT@lumc.nl)

## Gepubliceerd onderzoek

### Bloeddruk stijging bij behandeling met anti-CGRP middelen

Nieuwe profylactische medicijnen voor migraine richten zich tegen CGRP, een eiwit dat mogelijk een rol speelt bij bloeddrukregulatie. Het is belangrijk om de bloeddruk nauwkeurig te monitoren blijkt uit een studie gepubliceerd door onze groep in [Neurology](#). Sommige patiënten hadden ook behandeling nodig voor hun stijgende bloeddruk.

## Ander nieuws

### Nieuwe website

De hoofdpijnonderzoek website is vernieuwd! Op onze nieuwe website vindt u informatie over migraine en clusterhoofdpijn, een overzicht van alle lopende onderzoeken van het Leiden Headache Center en alle recente nieuwsberichten en publicaties.

Wilt u meer weten over hoofdpijn of over ons onderzoek? Neem dan een kijkje op <https://hoofdpijnonderzoek.nl/>.

## De Hoofdpijn podcast

Het eerste seizoen van onze migraine podcast staat online! In deze podcast gaat podcastmaker Annemiek Lely in gesprek met het team van het Leidse Hoofdpijn Centrum over hoofdpijn. Wat betekent het om hoofdpijn te hebben. Wat is migraine nu precies? En wat kun je eraan doen? De eerste serie bestaat uit 6 afleveringen en is via verschillende kanalen te beluisteren:

- [Springcast](#)
- [Spotify](#)
- [Apple Podcasts](#)
- [Google Podcasts](#)



## Sokkenactie! Koop nu sokken en steun ons onderzoek

Eerder onderzoek van ons heeft aangetoond dat vrouwen met migraine meer last hebben van koude voeten en daardoor slechter in slaap komen. Dit heeft weer nadelige effecten op migraine aanvallen. De koude voeten zijn ook een teken dat er bij migraine patiënten mogelijk meer aan de hand is met de vaatdoorbloeding.



Herkenbaar? Heeft u of uw partner ook last van koude voeten? Om meer geld op te halen voor ons onderzoek zijn wij gestart met de [Hoofdpijn-webshop](#). U kunt ons steunen door warme (van het merk SOCX) sokken te kopen met ons logo!

## Europees Hoofdpijn Congres

Afgelopen week nam ons team deel aan het Europese Hoofdpijn Congres in Wenen. We hebben in totaal meer dan 20 presentaties gehouden en zowel kennis gedeeld als nieuwe inzichten opgedaan door met internationale collega's samen te komen en informatie uit te wisselen.



## Social Media

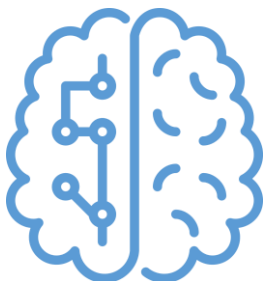
Volg ons ook op social media om op de hoogte te blijven van de nieuwste ontwikkelingen over ons onderzoek! Klik op onderstaande iconen en wordt onze volger op instagram, linkedin en twitter!



## Gewijzigde contactgegevens?

Wij zouden het bijzonder op prijs stellen als u veranderingen van uw contactgegevens (e-mailadres, telefoonnummer, adres, etc.) aan ons door zou willen geven via [hoofdpijnonderzoek@lumc.nl](mailto:hoofdpijnonderzoek@lumc.nl). Zo kunnen wij uw gegevens actueel houden zodat wij u kunnen bereiken als u interesse heeft getoond in één van de onderzoeken.

Mocht u al veranderingen hebben doorgegeven en zijn deze nog niet verwerkt? Onze excuses hiervoor, onze database moest het afgelopen half jaar omgezet worden. Inmiddels ontvangen meer dan 6000 mensen deze nieuwsbrief en deze veranderingen kunnen we nu pas doorvoeren in onze nieuwe database. Excuus voor het ongemak.



## Leidse Hoofdpijn Centrum-team van deze nieuwsbrief:

**Neurologen:** Prof. dr. G.M. Terwindt, dr. R. Fronczek

**(Arts-)onderzoekers:** B.W.H. van der Arend, I. de Boer, R.B. Brandt, D.S. van Casteren, A.V.E. Harder, T.C. van den Hoek, W.C. Naber, N. van Veelen, I.E. Verhagen, S. de Vries Lentsch, A.E. Wilms.

Voor een overzicht van alle medewerkers die bijdragen aan het LHC onderzoek: klik [hier](#).

Als u de eerdere nieuwsbrieven niet heeft ontvangen, dan kunt u deze bekijken op onze website: [www.hoofdpijnonderzoek.nl](http://www.hoofdpijnonderzoek.nl).

Wilt u in de toekomst deze nieuwsbrief niet meer ontvangen? Geeft u dit dan alstublieft door via het e-mail adres: [hoofdpijnonderzoek@lumc.nl](mailto:hoofdpijnonderzoek@lumc.nl).